

卓筑

重建城市之美
Just for a better city

特别策划

城市重建的“走出去”

金鸡湖隧道: 厚积薄发 为城之美

三融入 三带头 三结合——让党建引领与企业发展互促共赢
工作, 也是一场“修行”



微信订阅号



门户网站

金鸡湖

独墅湖

E-HOME 共享·家

星湖街上 | 精品长租公寓

楼上有梦想, 楼下有朋友

在这里, 你会遇到

有才的新伙伴, 事业的新榜样, 感情的新缘分

当与有趣的灵魂聚在一起分享想法

生活的创造力就会蓬勃发展



品牌直租 品质居所

优质租住空间 更安心的居住体验



品牌直租 | 自主独立运营的精品长租公寓, 没有中间商赚取差价
舒心空间 | 优选绿色建材、品牌家电, 统一装修与检测, 严把产品质量关
贴心服务 | 提供专属管家、上门维修、预约保洁等多种贴心物业服务
安心居所 | 封闭式社区管理, 7*24小时安保服务, 居住更安心

摩登生活 一步城心

拥抱繁华金鸡湖核心商圈 地铁一号线极速出行



E-HOME共享家位于园区主干道星湖街上, 临金鸡湖商圈, 距地铁一号线星湖街站仅1.4公里; 3公里内, 诚品、久光、圆融星座等商圈林立。

花园里的美好生活

一站式商业配套



E-HOME共享家配有便利店、健身房、轻餐咖吧、快递柜、干洗服务等多种商业、服务设施; 园区内部环境优美, 绿植环绕, 居于此, 推窗即景。

择善而居

与志同道合为邻



超大公共区域, 丰富社群活动; 不止居所, 更是年轻一代的生活社交平台。



城市重建 | E-HOME 共享·家

Tel: 0512-6276 6088

Add: 苏州工业园区苏虹中路201号(近星虹国际)



REBUILDING THE ROAD OF DEVELOPMENT

重建发展之路

幸福是奋斗来的。

在2018年的征程之中,城市重建面临着许多前所未有的新局面:我们成立了首个与民营企业合资的公司,投运了第一个自营精品长租公寓项目,完成了困扰数年的动迁任务,全面启动金鸡湖隧道项目的建设,签约了苏州市疾控中心迁建项目的代建管理,并且走出苏州拿下了宿迁的两个综合性建设项目。在最初的时候,城市重建人并无十足把握能在一年的时间里完成这么多“从0到1”的突破。

奋斗的过程不如想象中那样惊涛骇浪,大多时候,只是一次次的早出晚归、磨合妥协,是一个人在没有前例可依环境里的孤军奋战,是挖空心思去解决一个看似无法挣脱的两难困境,是团队内、跨部门同事间的彼此补台。可无论如何,城市重建人走过来了,参与这些攻坚的个体都获得了前所未有的成长,眼界格局的转变是跨越“舒适区”给我们的最大奖赏。

在人的一生中,每一次的认真努力都算数。不论我们是掌舵人是大副还是船舷边的普通水手,胜利的航行都与有关;不论聚光灯是否幸运地照耀在我们身上,我们都深处自己人生的舞台中央。做自己,做专业,做时代的同行者,无愧于心。

企业发展之路由员工主导,城市重建的发展重任在每一个小我肩上。

董事长、总经理



封面故事 COVER STORY

城市重建的“走出去”

10期

总编：朱银珠

主办单位：苏州工业园区城市重建有限公司

副总编：江昌明

单位地址：苏州工业园区旺墩路158号置业商务广场5楼、9楼

顾问：陈曦曦 莫军伟 汪伟 刘海霞 朱峰

电话：0512-66606999

执行主编：姚凌骏

传真：0512-66606900

编委：生科峰 刘寄萍 王君 李甫宁 曹志华 郑建华 王睿华 解露 徐彦新 李鹏 朱华 苟杰 杨雁 谭亚升 刘海炳



更多信息
敬请关注

责任编辑：宋亚

注：本刊部分图片来自互联网，请作者及时与我们联系，以便支付稿酬



筑·语 / WORDS

01 重建发展之路

筑·视 / VISION

06 城市重建的“走出去”

07 / 第一站 江苏·宿迁：“走”出舒适圈 迎接数百公里外的新挑战

如果在这样的“舒适圈”呆久了，你还会愿意走出来迎接新的挑战吗？总有一部分人从不排斥任何新的可能。

11 / 第二站 苏州·相城：民生代建的新注脚

位于相城区太平街道的苏州市疾控中心迁建项目如今正在紧锣密鼓地建设中，这是城市重建承接的首个园区外的医疗卫生配套工程。

15 / 第三站 新模式：发展战略的践行者

旧貌与新颜的更迭，见证着一座城市的发展。坚守与创新的平衡，赋予了城市重建不断迭代成长的能力。

19 / 第四站 E-HOME 共享·家：打造创新共享的人才社区

在2018年的金秋，城市重建迎来了新收获——首个改造自营的精品长租公寓落成启用，开启公司全新的经营业务类型。

25 建言献策

25 / 2018年竣工项目

45 在建项目版图



筑·解 / COMPREHENSION

52 金鸡湖隧道：厚积薄发 为城之美

57 三融入三带头三结合——让党建引领与企业发展互促共赢

63 工作，也是一场“修行”



筑·生活 / LIFE

67 精彩一年

印记 / FOOTPRINTS

71 2018印记



VISION

筑·视

P06-P24

城市重建的“走出去”

P25-P44

建言筑说

P45-P50

在建项目版图



特别策划

城市重建的“走出去”

2018年是城市重建加速转型发展步伐的一年，这一年，跨过了区域范围、业务范围、经营模式的多重门槛，城市重建迈步高质量“走出去”。过往项目的积累让城市重建这个项目管理家获得了一定的行业口碑，而发展中的创新实践又让大家看到了城市重建的潜力。“走出去”只是第一步，能否走得稳、走得远才是关键。随着城市重建不断增多规模、类型各异的项目，公司的标准化管理体系也更为完整和全面，许多员工也在一个又一个项目的打磨中拓展了自己的专长，完成了角色的转型。





宿迁苏州街项目鸟瞰效果图

第1站
Station 1

“走”出舒适圈 迎接数百公里外的新挑战

生活在一个无形的圈子里，有熟悉的环境，与认识的人相处，做自己会做的事。如果在这样的“舒适圈”呆久了，你还会愿意走出来迎接新的挑战吗？总有一部分人从不排斥任何新的可能。

自2011年入职以来，陈鹏瑕先后参与了苏州工业园区东沙湖学校、苏州工业园区交警警务综合服务中心等项目的建设，他也随之积累起丰富的项目管理经验。2018年，城市重建的代建业务走出苏州，他受公司委派来到苏宿工业园，负责推进蓝海生活广场和苏州街两个项目的筹备工作。陈鹏瑕说，走出苏州工业园区，有对未知的疑虑，有对家人的牵挂，但更多的是对自己的期待。

记者：这是两个什么样的项目？

陈鹏瑕：苏宿蓝海生活广场是一个大型超市商业综合体，面向周围约 3-5 公里范围内社区居民的生活消费需求，规划总用地面积达到 6.63 公顷，建筑面积约 7 万平方米，地上 4 层，地下 2 层。苏州街项目在苏宿工业园东部居住片区内，定位是一个开放式的商业街区，除商业外还会建设滨水的公园绿地，融入多项文化功能，项目的目标是想要打造成宿迁版的“斜塘老街”。从类型上来说，这两种商业载体都是当下老百姓非常喜闻乐见的“爆款”。

记者：一个在苏州，一个在宿迁，相隔数百公里，从你的角度来看，这些项目为何选择城市重建？

陈鹏瑕：项目管理是房地产行业非常细分的一个子行业，不少开发、施工类的企业都有这项业务，但专门提供项目管理服务且拥有数百个不同类型项目建设案例的企业就没那么多了。我们为中新苏州工业园区的开发建设提供专业化的管理服务已有近十年，开创了园区政府代建制，有一整套 ISO 质量管理体系认证的标准化管理系统。苏宿工业园是对标园区进行规划建设的，双方也不断在各个领域开展深入的交流合作。

记者：除了地域方面的差别，与原先负责的项目相比，这一次的项目有什么不同？

陈鹏瑕：首先商业项目与民生项目的管理就有差别，而蓝海生活广场是民营企业投资开发的项目，苏州街是国企投资开发的项目，建筑形式也有很大不同，对我来讲都是全新的领域。刚到宿迁的时候，我花了一个多星期的时间学习当地建设相关的审批文件，紧接着又直接找到相关部门当面咨询，最终一个月内就完成了蓝海生活广场的设计方案规划报批。苏宿工业园是苏州工业园区经验“走出去”的重要实践，已经打下了非常好的基础，可个体心理上一样要经历适应与磨合期，庆幸的是不论是个人还是团队，始终都在积极应对。现在项目投资方对我们非常认可，开工前的各项准备工作也正在有序推进。

记者：伴随着业务的拓展，近年来城市重建的“走出去”的步骤越迈越大。对于一名项目经理来讲，“走出去”意味着什么？

陈鹏瑕：一名项目经理，承担的就是统筹管理的工作，必须学会适应不同的环境与角色，既要有全局的眼光，也要紧盯专业细节。我觉得“走出去”不仅是指空间，更是心态。在瞬息万变的时代，企业和个人拥有了开放的格局，就有希望抓住先机。



“我觉得‘走出去’不仅是指空间，更是心态。”

项目经理 陈鹏瑕



苏宿蓝海生活广场效果图



1-2/3 苏州街效果图



记者：你自己对未来如何展望？

陈鹏瑕：能在公司转型发展的关键时期献策献力本就是一件很开心的事情。我个人的总结是，作为一线员工，想要干出点业绩来就必须要在思想上和行动上跟上公司的步伐，认真履行自己的职责，在工作岗位上发挥自我优势，不断提升自身综合职业素养。同时，我也是一名国有企业员工，得时刻记着自己的身份，端正严以律己的工作态度，把工作放在心上，把心思放在工作上，脚踏实地为公司做出应有的贡献。

小编杂记

2018 年初，《新华日报》在头版报道中对城市重建的专业代建进行了介绍，引为典型。事实上，城市重建也是首批入选苏州市市级政府投资项目代建单位名录库的 14 家单位之一，这对城市重建意味着拿到了一张“绿色通行证”。城市化程度越高，建设项目的品质要求就越高，在市场分工不断细分的今天，专业的项目代建管理不仅能够服务政府投资项目更“多、快、好、省”地推进，也能够通过服务广大企业促进项目落地和跨行业经营，打通技术壁垒，提升社会资源效能。

苏州·相城

第2站
Station 2

民生代建的新注脚

健康关乎所有人，如今每一个与公共医疗相关的大项目都会牵动全城百姓的心。医疗卫生配套并不是城市重建最早涉足的民生代建类型，近年来，为了不断缓和城市居民公共卫生供需矛盾，越来越多高标准、专业性的医疗建设项目涌现，城市重建作为园区政府代建制先行者的优势就愈发凸显出来。

位于相城区太平街道的苏州市疾控中心迁建项目如今正在紧锣密鼓地建设中，这是城市重建承接的首个园区外的医疗卫生配套工程，建成后不仅拥有防疫与研究功能，更将打造成市民健康教育的重要基地。孙军华是城市重建派驻的项目经理。





记者：如何理解项目设计理念中所提炼的“通过现代建筑的空间与形态彰显创新理念与风貌，以优美的古典园林元素彰显苏州的地域文化”？

孙军华：苏州园林文化博大精深，很多建筑在设计时都会融入园林元素，市疾控迁建项目将“园林苏州、人文疾控”的理念贯穿于整个项目的设计之中：设计师把连廊、亭台水榭、庭院等等“搬进”了这个现代建筑里，加上建筑的形态来源于对疫苗防御病毒机理的抽取，在布局上利用流畅的线条勾勒组合建筑，形成对市疾控中心英文缩写“CDC”的呼应，从而将现代建筑形态与古典园林结合，打造了一个既能彰显苏州地域文化，又处处体现现代科技及创新理念的建筑物。

记者：看之前的报道说其中有一个特别的市民健康中心？

孙军华：准确来说是一个健康教育中心。市疾控迁建项目总面积近8万平方米，主要功能包括疾病预防控制，针对公卫及健康的发展研究，针对公卫医师的规范化培训，以及面对大众的健康教育展示。其中的健康教育中心，就是以科技信息为支撑，以互动式健康教育为手段，向普通老百姓普及疾病防控知识，以提升居民健康素养水平。健康教育中心里面设置了很多功能区，如包含生命健康、运动锻炼、戒烟限酒、心理健康等的市民健康综合体验中心，还有包含个体突发事件馆、家庭安全馆、群体性突发公共事件馆等的市民自救互救体验馆，还有针对健康科普节目投放的健康传播中心。

记者：园区公共卫生中心也是城市重建代建的，这两个项目有什么共性又或是不同吗？

孙军华：园区公卫是我们公司2015年交付的项目，这个项目很成功，还获得了国优奖。我们能有幸承接市疾控迁建项目，离不开大家对园区公卫项目的肯定。公司在行业内较早地构建起标准化的管理体系，从前期手续、招投标、设计，到中期施工，再到后期竣工验收及维保，我们进行的是项目全过程管理——就好像一条“产品流水线”，用标准化的制度流程指导项目建设，把整个工程的建设过程合理划分为一道道“工序”，这样就提升了项目管理的效率及品质，减少出错的几率。在此基础上，我们有优秀的项目管理团队，靠团队的力量，将公司的标准化管理理念

落实到各个项目中去，用大家扎实的专业知识，丰富的经验和勇于担当的敬业精神，给社会奉献一个个精品项目。其实，不仅是疾控中心，不管是学校、医院还是酒店、路桥等等，尽管项目类型不同，但项目管理“套路”都是相通的，而且不断丰富的经验也让我们能够不断将之完善，从“优”做到“更优”。

记者：你觉得这个项目给你带来的最大挑战是什么？

孙军华：首先最主要还是在思维模式方面吧，我是机电工程师出身，曾参与公司金鸡湖大酒店二期、儿童医院园区总院、独墅湖医院等复杂工程项目的建设。不同于技术工程师，项目管理需要系统思维和大局观，必须要跳出专业本身看问题。甄别思维格局是否有跃升主要还看行动成效，作为项目经理就要带好团队，精准控制项目建设流程中的各阶段环节，让团队成员和参建方各司其职、发挥所长，对外协调好利益相关方关系，吸纳主管局办、业主方、专家、公众的意见建议，高质量地把蓝图变为现实。

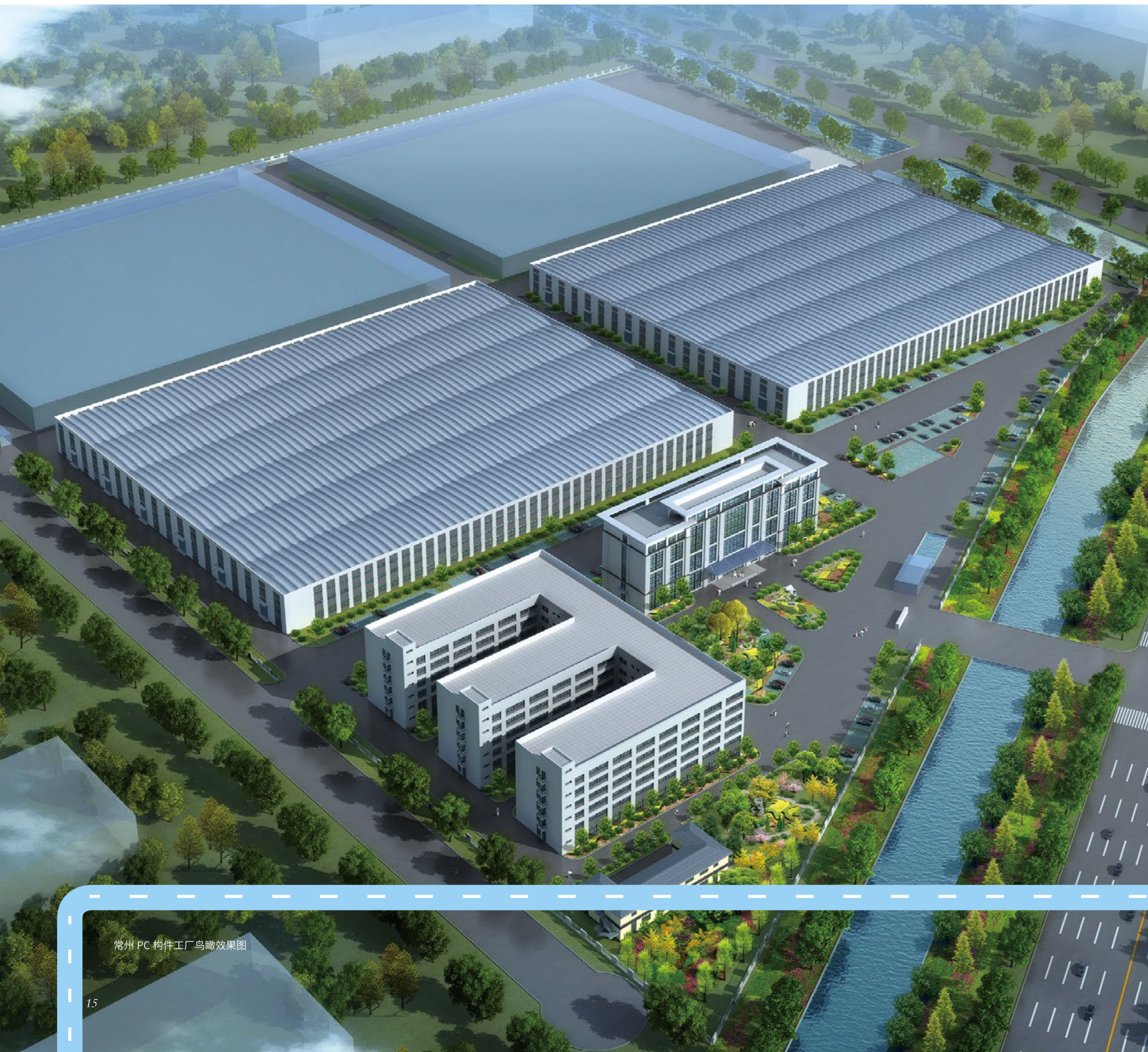
记者：这么多年和公共医疗项目打交道，你有什么感触？

孙军华：和公司许多项目经理的感受一样，有幸参与民生项目的规划建设，以自己的专业为老百姓造福，这种自豪感和幸福感不是一般项目能够比拟的。另一方面，这样的大项目往往涉及的社会层面、知识技术范畴宽广，操作更需要专业、耐心、细心和服务意识，项目经理是公司对外的一扇窗口，我们的工作获得认可，能为公司赢得好口碑，工作平凡但责任重大。对我个人而言，项目管理这项工作本身就是非常能激发成长的，同类型的项目不是说上一次这样做成功、下一次就可以原样套用，具体问题必须具体分析，管理每一个项目都要秉承“初心”，才能在这个领域里不断做深、做精、做专，这也是我对自己的期待。



“管理每一个项目都要秉承‘初心’，才能在这个领域里不断做深、做精、做专。”

项目经理 孙军华



第3站 → 发展战略的践行者

旧貌与新颜的更迭，见证着一座城市的发展。坚守与创新的平衡，赋予了城市重建不断迭代成长的能力。

2016年，城市重建迎来了成立的第十一个年头，就像是过了懵懂的童年，开始深刻思考自己的未来。就在这一年，企业发展部组建成立，这是公司提升自身战略实施与布局能力的新举措。如何更好地实现“走出去”，也成了摆在这个新部门面前的挑战。

多年的实践，让城市重建能够建立起一套科学完善的管理体系，拥有极其丰富的项目经验，每年实施上百亿的开发及建设项目。另一方面，城市开发建设已经是一个相当成熟的领域，空间的拓展、业务的多元化需要发散思维与审慎论证的双管齐下，从负责旧城改造的项目公司到专注城市更新全产业链的服务商，从提供全过程建设管理服务到自营自建载体，城市重建一次又一次迈出多姿多彩的“走出去”步伐。

新模式

常州 PC 构件工厂鸟瞰效果图



PC 构件工厂车间效果图

同为企业发展部员工的叶洋是公司“90后”员工的代表，她从一开始的普通文员，历经多个重大项目投标、合资公司前期筹划谈判等工作，成长为一个成熟的职场多面手，而最让她感慨的是市场化带来的效率：“在项目谈判的最关键阶段，由合作三方组成的工作组不分工作日和节假日，就每一个细节一遍遍地磋商修改，大家的情绪都非常积极高涨，让我真切感受到了市场化企业的效率。”

从城市骨架到城市灵魂，延伸发展的外延，以专业服务赋能城市发展，让城市焕发无限生机。美好的蓝图离不开企业经营的不革新，更离不开员工在岗位上持续地自我开创。不积跬步无以至千里，不积小流无以成江海，一个个城市重建“践行者”身上闪动的微光聚合，照亮了公司发展的前程。



“由合作三方组成的工作组不分工作日和节假日，让我真切感受到了市场化企业的效率。”

企业发展部 叶洋

2018年6月，成为宿迁蓝海生活广场的项目管理方；8月，中标苏州市疾控中心迁建项目全过程代建；10月，联合一家民营企业、一家市级国企共同成立了苏州保祥建筑产业有限公司，把握国家政策机遇，深化在装配式建筑领域的布局。城市重建的每一次的“尝鲜”都不是一蹴而就。

每个项目落地的背后，蕴含着公司团队上下一心一意的实地考察、调研、推介，仅仅专项课题研究就实施了半年之久，形成近万字的报告供项目决策。装配式建筑是指包含用预制部品部件在工地装配而成的建筑，刘海炳将之比作“搭积木”：“相对于现在仍然在施工中占主流的现浇建筑来说，装配式建筑低能耗、低污染，既可实现资源节约，又可提高品质和效率。”

对于城市重建来讲，保祥的诞生不仅延伸了公司的上

“装配式建筑低能耗、低污染，既可实现资源节约，又可提高品质和效率。”

企业发展部副经理 刘海炳

下游产业链，更是一次股权多元化的有益探索。据刘海炳介绍，在装配式建筑产业爆发前夜，城市重建抓住机遇，经过近两年的前期调研与审慎论证，并深入研究了住建部近年来陆续出台的装配式建筑相关政策，才最终促成了保祥的投资成立。目前，保祥已经在常州落定了第一个PC构件工厂的规划，预计2019年6月左右实现试生产。



苏州市疾控中心效果图



E-HOME 共享·家

第4站 → 打造创新共享的人才社区

几栋闲置多年的工厂宿舍楼，“骨架”不动，通过改建与精装注入新的“灵魂”，摇身一变成为极具摩登感的人才社区。在2018年的金秋，城市重建迎来了新收获——首个改造自营的精品长租公寓落成启用，开启了公司全新的经营业务类型，将触角从开发建设延伸到2C运营领域。

项目位于星湖街东、苏虹中路南，总建筑面积约2.9万平方米，共有3幢6层建筑，557个房间。它有一个让人充满遐想的英文名“E-HOME”，E代表“ENJOY（享受）+”，从内到外、随处可见的时下流行元素，旨在让新一代“苏漂”能够乐享其中。





“老房子”谱写“新故事”

不到一年的时间，“E-HOME 共享·家”就完成了从破旧的工业厂房宿舍到花园式公寓的蜕变，它在如何利用旧物、保留二十年的历史痕迹、回收和再利用现场材料等方面做了诸多探索。如今，花园里的树木、道路和走廊里的水磨石等都被原封不动地保留下来，花间树影里摇曳着昔日的荣光。

与新建项目相比，旧改项目可以节约成本，但设计和建造时花的精力却更多。“‘尽量利用原有的东西、达到最优的效果’是旧改的理念，我们希望在不变整体结构的基础上最大程度地利用空间，做到‘旧改’又‘精改’。”设计师吴沈炜举例说道：“基于原先的层高优势，我们在一楼打造了极具特色的工业高床房，整体装修以工业风、黑色调为主，床的高度相当于双层床的上铺，这样下层的空间就可以加以灵活利用。”这般设计不仅既新潮又实用，受欢迎度也从出租率中得到了印证。

省钱并不等于一刀切，在成本工程师王雄的心中有一本明白账——要把省出来的资金用在点睛的优化和提升上。譬如，旧宿舍楼没有电梯，根据原有结构增设外部升降电梯，不便宜也必须克服施工上的诸多难点，城市重建花了好几个月的时间才完成了设计安装。“但对公司来说，这笔投入有价值，不仅因为这是该旧改项目的刚要求，更在于它客观上为老住宅楼加装电梯的做法提供了实际参考案例。”王雄自信地谈到。

虽是旧改，在建造过程中也有许多摸索与改进的空间，小小细节的改善可以起到“化腐朽为神奇”的效果。项目经理叶方政介绍：“住户现在所拿到的每一间房间都布置的是暗线，并采用新的材料和技术来强化保温、隔热、隔音效果，完全不输新建公寓的观感和品质。”而原本厂区宿舍楼层高、公共空间多的特点，在精心翻新后倒成了项目的独特韵味。



“我们希望在不变整体结构的基础上最大程度地利用空间，做到‘旧改’又‘精改’。”

设计师 吴沈炜



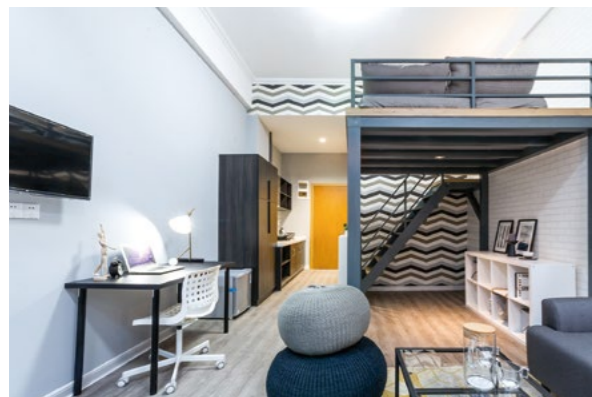
“不仅因为这是该旧改项目的刚要求，更在于它客观上为老住宅楼加装电梯的做法提供了实际参考案例。”

成本工程师 王雄

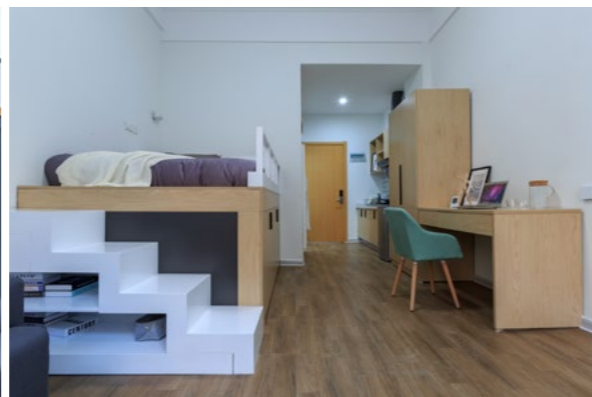


“采用新的材料和技术来强化保温、隔热、隔音效果，完全不输新建公寓的观感和品质。”

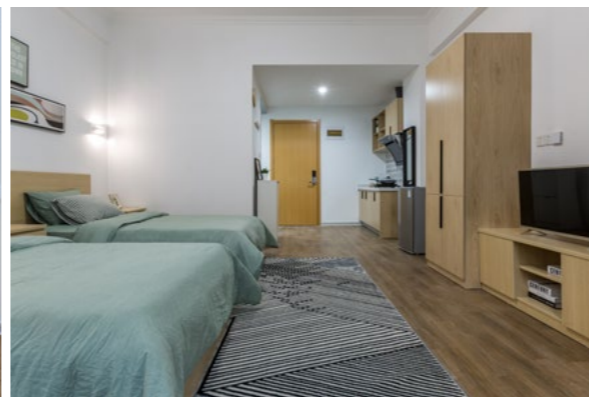
项目经理 叶方政



工业高床房



舒适矮床房



双床房



舒适房



精致房

是公寓，更是社区

城市重建深耕城市开发领域多年，积累了丰富的经验并拥有精干的专业团队，不过到了项目运营领域，尽管有工业产业园的经营在先，却只能算一名“新手”。时下的长租客户究竟需要什么？项目前期花了近半年的时间做调研、定位和设计，公司策划营销部的李雪婷是“E-HOME 共享·家”产品策划阶段的负责人：“‘共享·家’并不是一个单纯的出租公寓，而是一个人才社区，以社群式的居住形态、优质的生活配套和充满活力的创业氛围，为在园区生活、工作、创业的青年人才营造开放共享的多元化居住空间。”

随着园区近年来的高速发展，新增人口中 20-35 岁年轻人占比超过 50%，并以中层管理人员、文员、创意产业及创业人员为主，他们平均薪资水平较高，消费能力较强，对生活居住品质有一定追求，大量人员落户导致住房租赁需求急剧上升。为提升目标受众的入住体验，“E-HOME 共享·家”设置了五种户型，包括工业高床房、舒适矮床房、精致房、舒适房和双床房，以满足个性住房需求；在管理方面也做了充足准备，社区 24 小时安排保安巡逻，楼栋配有专门的管家。

没有商业地产开发商惯常的匠气，“E-HOME 共享·家”在各个细节上都尽力贯穿开放、共享的理念：在负一

楼开设公共健身房，前台大厅引入咖啡简餐区和生活超市，室外活动空间安装台球桌、休息雅座，宽敞的电梯门厅中智慧物流、洗衣设施一应俱全，甚至每一层的最西侧还设置了公共阳台……不求花哨的外表，“E-HOME 共享·家”更多做的是“量体裁衣”，注重实用性和体验感，譬如，在原始高低错落的结构基础上继承和打造而成的花园景观，相较于普通住宅区就显得格外别致而有层次。

“‘共享·家’一期开放了 349 间房间，目前已基本满租，二期 200 多套公寓也即将推出。同时，作为园区唯一一个享受政府补贴的市场化运营人才公寓，租户可根据园区人才政策申请补贴，符合条件的每月可享受 450 元~750 元的租金减免。”李雪婷补充道，下一步，公寓还将强化运营管理，积极与定向企业沟通，为园区的青年人才提供更加优质的服务。



“为在园区生活、工作、创业的青年人才营造开放共享的多元化居住空间。”

产品策划 李雪婷



每一次的新尝试都需要莫大的勇气，每一步的新探索都将带来新鲜的可能。“E-HOME 共享·家”是园区首个花园式精品长租公寓，是城市重建利用闲置载体改造升级的首秀之作。革新布局，聚焦未来，城市重建赋予“创造理想城市”这一愿景以新的内涵：让建筑得以延续，让城市更加美好。

建言 筑说

竣工项目



杨繁华 项目经理

项目经理说

星澜学校

“在基地面积较为局限的条件下，星澜学校将实用空间和交通空间穿插组合，运用有机疏散的原理，合理安排各个功能区，正确处理建筑与环境的关系，规划了体育馆、图书馆、餐厅、STEAM 智慧学习馆、创客梦工厂、星澜剧场等特色专用场馆，与教学楼、实验楼自然形成多个向心围合式院落。”



中庭景观

鸟瞰图



图书馆



报告厅



鸟瞰图



一层回廊局部

项目经理说

东沙湖学校西校区



汤海洲 项目经理

“整栋建筑活力最强、能量最集中的空间是一个中庭及回廊。中庭可以自然采光及自然通风，满足孩子的户外运动需要；而回廊则连接各功能区，使之成为一个中心枢纽，便于校园内部交流互动。新校区建筑体型典雅、结构简洁、细部精致，做到建筑形象上的传承，从而达到校园文化的继承。”



入园大厅

项目经理说

东兴路幼儿园

“幼儿园建筑充满奇思妙想的活力，我们在公共教室和风雨操场顶部布置了一个屋顶活动场地，巧妙利用两者间的高度差，设置了滑滑梯和攀爬墙，既解决了天台塑胶活动场高度差的问题，又增加了小孩子喜欢的趣味空间。”



唐俊诚 项目经理



鸟瞰图



校园大门



校园大门

项目经理说

唯康路幼儿园

“站在中庭往上看，8个被赋予“家”的形状的彩色小盒子穿插在弧形的公共空间中，停留小屋是我们借鉴日本学校而来的，这些小屋改变了孩子们的交往形式和空间，让孩子们的心更贴近。”



潘复旦 项目经理



室内公共空间

操场



校园大门



江海洋 项目经理

项目经理说

星湖幼儿园松江分园

“E字形半围合式布局，让星湖幼儿园松江分园从平面上看，像极了一棵伸出三条枝干的大树，将整个幼儿园置身于阳光里。作为“大树”的“树干”，星湖幼儿园松江分园精心设计了学校入口，在充分利用基地面宽的基础上，因地制宜地布局功能。”



游乐场



校园大门



建筑一角



建筑内部



王华 项目经理

项目经理说

钟园幼儿园

“幼儿园的外墙以灰白为主色，部分构件配以明亮的红橘黄三色，形成视觉上静雅与跳跃的统一。灵动的曲线、圆形符号穿插于方正的主体建筑内，曲直对比、活泼有趣，让学校在周边一片翠绿中脱颖而出。”



鸟瞰图

项目经理说

星浦医院

“原胜浦镇卫生院，建筑面积仅 7900 平方米，床位不足百张，而经过不到两年的重新规划建设，在原址上拔地而起的星浦医院成为一座总建筑面积 2.85 万平方米的二级医院，胜浦片区医疗配套的格局彻底改变。”



顾曦俊 项目经理



中医馆



医院大门



医院内景



外景



内景

项目经理说

跨塘社区卫生服务中心



朱海清 项目经理

“服务中心在所属区域中承载着与“大医院”截然不同的功能，更新建设让它们能够与更大型的医疗机构建立完善的联动机制，这对搭建完善的分级诊疗制度、完善居民卫生医疗服务的意义不言而喻。”

项目经理说

苏州系统医学研究所

“面积约为 5100 平方米的动物中心是系统所重要的公共服务平台，在其中进行的动物实验是攻关重大疾病和现代医学研究中的关键瓶颈问题，研发疾病预测、诊断、治疗和预防的新技术、新方法和新药物的重要保障。”



陈立行 项目经理



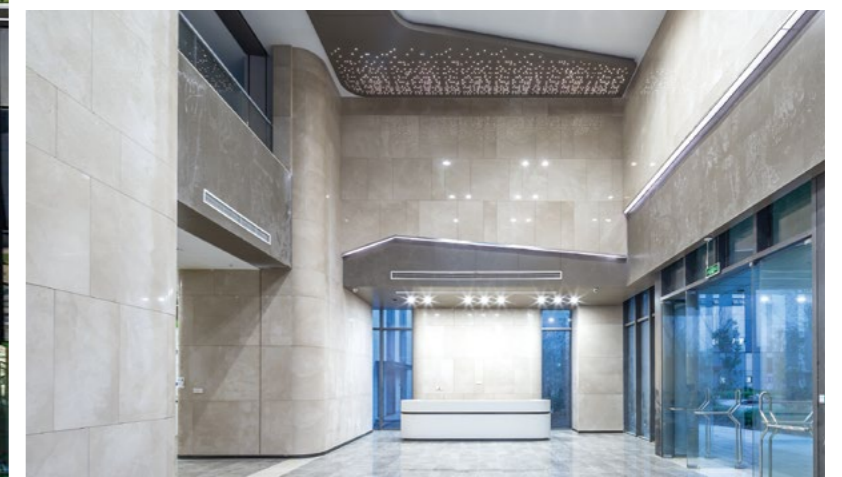
文化墙



庭院景观



侧立面



门厅



会议厅



办公区弧形全透明隔断

项目经理说



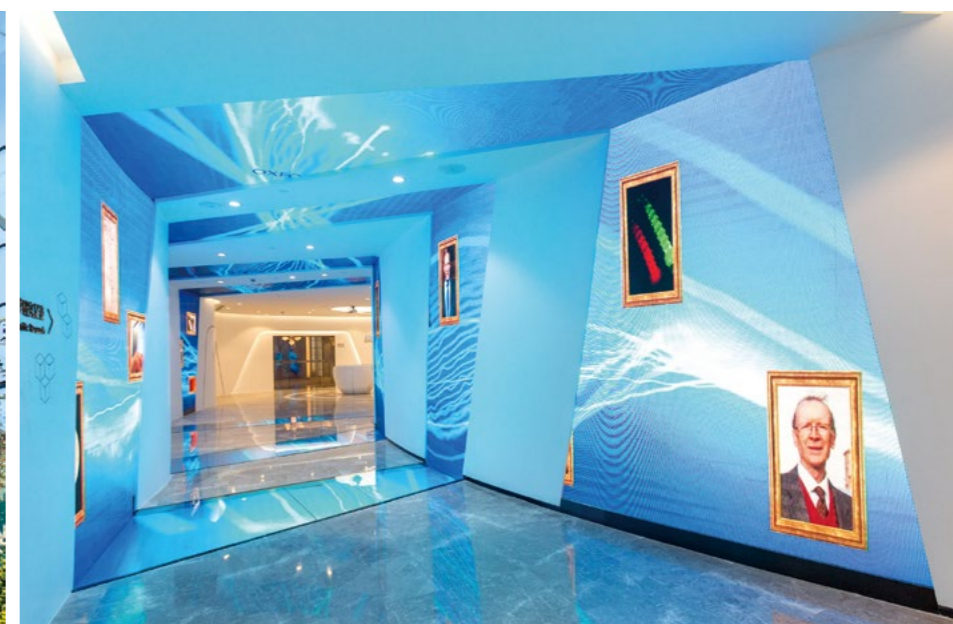
陈志华 项目经理

牛津大学 苏州研究院装修

“在牛津大学 800 多年的校史中，首个在英国本土以外设立的多学科高等研究院落户园区。OSCAR 首期科研方向聚焦于生物医学工程、先进功能材料、环境技术和能源、金融数学及计算机应用与健康领域，完美适配园区的新兴产业发展。”



门头



人物走廊

城市重建 2018在建项目版图

城市更新项目

城市更新项目总投入 **350.4** 亿元

开发总规模 **20.87** 平方公里

▶ 泾上地块动迁房一期

建筑面积：6.11 万平方米
竣工时间：2019 年下半年

未来形成现代、成熟的居住片区

唯亭泾上地块动迁安置房项目一期工程位于葑亭大道南、青灯街东，总建筑面积逾 6.11 万平方米，可供安置套数 562 套，由 5 栋住宅楼、1 栋公租房等九座单体建筑物组成，住宅楼地上为 12-17 层，地下为 1 层，设有地下车库，计划于 2019 年下半年竣工交付。该项目是城市重建继唯锦苑、青苑六区二期之后在唯亭打造的第三个动迁安置小区。



▶ 企业总部基地一期基础设施

建筑面积：3.46 公里及综合管廊
竣工时间：2019 年 6 月

门户枢纽区和总部经济集聚区

项目包含珠泾路、跨春路、瑞华路、晨阳路、瑞丰路等工程，包括综合管廊，是企业总部基地内开工建设的第一批市政项目。



▶ 东方文荟苑四区

建筑面积：8.96 万平方米
完工时间：2020 年底

打造优质的民生安居工程

位于园区斜塘街道车坊老区，普惠路以北、星宁路以西、长江路以南、竖三路以东，占地面积约 24779 平方米，总建筑面积 89644 平方米，共 8 栋住宅，规划总户数 660 套，地下一层，总停车位 559 个。





产业运营项目

持有项目 7 个

投入经营项目 3 个

载体规模 41.9 万平方米

E-HOME 共享·家

建筑面积：2.9 万平方米
竣工时间：2018 年 10 月

国际青年服务公寓

项目位于园区中央商务区苏虹路 201 号，打造成为“生活、社交、创业”三大主题的国际青年服务公寓，满足在园区生活、工作、创业年轻人的丰富需求。旧改项目投资少、周期短、见效快、效益高，从园区退二优二的产业升级大趋势着眼，城市重建通过升级改造打造精准定位的产业配套社区品牌。



3E 产业园 4 号厂房

建筑面积：2.45 万平方米
竣工时间：2019 年 12 月

创新型产品规划 定制级企业服务

项目采用创新型产品规划，已投入运用的一期厂房无论是产品空间、动线设计，还是功能划分、发展需求，都为企业提供定制级专属服务，营造园区内生态系统的良性循环，以及全产业链的科学运作，是最有利于企业可持续发展的完美规划。



迅达电子厂房旧改项目

迅达电子厂房项目位于白榆路 12 号，项目定位引入以中高端制造工业企业为主，如医疗器械、精密器件、集成电路、科技印刷等产业。



晋丽环保厂房旧改项目

晋丽环保厂房项目位于金胜路 3 号，项目定位引入产业将以高端制造、智能制造工业企业为主，包括精密器件、纳米材料、集成电路、医疗器械等，计划 2019 年完成改造，2020 年投入运营。



代建管理项目

历年代建管理项目总投入 **414** 亿元

累计承接项目 **406** 个



1	2	3	4
5	6	7	8

1. 园区二中星湖街校区项目
2. 园区五中重建二期
3. 娄葑学校南校区
4. 园区二中重建二期
5. 青剑湖学校扩建
6. 方洲小学改扩建
7. 景城学校教学楼扩建
8. 翰林幼儿园改扩建

9	10
---	----

9. 剑科街接方湾街（跨沪宁高速）
10. 华为周边地块绿化



11	12
----	----

1. 园区北部文体中心
2. 园区社会福利中心

教育配套工程

城市基础设施

大型公共建筑



1	2	3
4	5	6
7	8	9

1. 星塘医院
2. 唯亭街道养老服务中心西区分中心
3. 车坊社区卫生服务中心
4. 独墅湖医院
5. 苏州市疾控中心迁建项目
6. 娄葑街道养老服务中心
7. 斜塘街道养老服务中心
8. 斜塘街道松泽养老服务中心
9. 金鸡湖社区卫生服务中心



10	11	12
13	14	

10. 南京银行苏州分行
11. 浙商银行苏州分行
12. 邮储银行苏州分行
13. 苏宿工业园蓝海生活广场
14. 宿迁苏州街

商用综合载体

医疗配套工程

COMPREHENSION

筑·解

P52-P56

金鸡湖隧道：厚积薄发 为城之美

P57-P62

三融合 三带头 三结合——让党建引领与企业发展互促共赢

P63-P65

工作，也是一场“修行”



金鸡湖隧道： 厚积薄发 为城之美

用一整年的时间筹备正式施工前的各项工作，确保施工过程的稳定高效，在园区规划建设委员会的领导以及相关参建单位的合力共筑下，城市重建为建设和谐美丽、国内一流的城市湖底公轨共建隧道打下坚实的基础。



2018 重点工作

用一整年的时间筹备正式施工前的各项工作，确保施工过程的稳定高效，在园区规划建设委员会的领导以及相关参建单位的合力共筑下，城市重建为建设和谐美丽、国内一流的城市湖底轻轨共建隧道打下坚实的基础。



工程筹划完成



项目管理体系建立



科研课题攻关



管线迁改推进



交通导改部署

防水防漏稳扎稳打

混凝土自防水方案

金鸡湖隧道在建设初期即组织设计、监理、施工单位及江苏省建筑科学研究院开始进行隧道混凝土抗渗、抗裂的科技攻关工作，从混凝土配合比设计、原材料控制、混凝土制备、运输、浇筑、养护等方面，制定一系列可有效提升结构混凝土的抗渗、抗裂性能的技术措施。

伸缩缝止水方案

结合国内外水下隧道伸缩缝止水装置使用的经验教训，隧道主线范围内伸缩缝调整为内装可卸式止水带，此类型止水带可大大提升伸缩缝的防水性能，且如发生渗漏水，处理方式也更为简便和安全。

外包防水方案

顶板及放坡开挖段侧墙防水层由喷涂速凝型橡胶沥青涂料改为喷涂聚脲防水涂料，聚脲防水涂料有很好的粘结性、耐磨性和柔韧性，有效降低了外包防水材料在基坑回填过程被破坏的几率。

科技引领一举多得

项目组通过和中科院南京地理与湖泊研究所的深入合作，大胆假设、谨慎研判，详实采集、认真分析，通过数据模拟，在金鸡湖弃土“从金鸡湖中来，到金鸡湖中去”的大思路的指引下，制定出数据详实、措施得当的金鸡湖弃土回湖方案。

水生态环境改善

金鸡湖西北部大型水生植物极少，北岸局部区分布有挺水植物，几乎无沉水植物。弃土回湖可有效减少过深水域，西北部通过缓坡化改造形成缓坡入水式湿地岸线，为亲水植物提供生长空间，为沉水植物提供光照，为多种野生湿地动物提供栖息地，构建多样化生态空间。

水动力条件优化

通过弃土回湖方案优选，金鸡湖区域水动力状况也将有所改善，尤其是西北部沿岸区域。沿岸区域水动力条件增强，能够减轻蓝藻水华的堆积。

经济社会效益兼顾

弃土回湖预计可减少一百余万方渣土外运，节省工程成本上亿元，同时减少了数量相当可观的土方车辆长途运输，对于资源消耗、尾气排放、噪音扰民、路权使用上都有非常积极的意义。



科学筹划全面保障

绿色施工保障

为做好金鸡湖隧道的文明施工和扬尘控制,工程除采用园区规定措施外,更增设了全天候环境监测系统、自动洗车台、移动雾炮车、区段保洁员等措施;对于裸土,也采用效果更好的帆布和草皮进行覆盖;此外在湖东和湖西敏感地段,部分工程将借鉴北京中心城区工程建设的全封闭方式进行施工。

交通秩序保障

城市重建与规建委、交管部门积极沟通,确定最适方案:在金鸡湖隧道施工期间,除中新大道(星港街至星洲街段)因与轨道交通6号线李公堤西站同期建设需要进行封闭外,其余路段均按照“借一还一”原则进行交通导改,将施工对交通的影响降到最低。

平安建设保障

本工程严格按照国家相关规定执行建设流程,并在工程开工前建立、健全安全生产管理制度,成立安全生产管理机构,与各参建单位签订安全生产协议,要求各参建单位牢抓员工安全教育培训,加强施工管理中的安全检查和隐患整改工作,确保工程建设全过程零事故。

思想政治添威助力

为优质高效地完成金鸡湖隧道建设任务,强化思想政治建设引领,传播好党的声音,执行好上级党组织的决议,充分发挥基层党组织的凝聚力和战斗力,围绕党的中心工作和施工管理任务开展好党建工作,项目组依托中共城市重建党总支,联合各参建单位成立金鸡湖隧道临时党支部,将以“红心卓筑”为主题,顺应工程实际需求开展形式多样的共建活动。



三融入 三带头 三结合

——让党建引领与企业发展互促共赢



三融入 夯实组织基础

“把支部建设融入项目党建，把队伍建设融入人才培养，把制度建设融入日常管理”，通过三个融入，牢牢地夯实了组织基础。

★ 把支部建设融入项目党建

城市重建项目建设任务重、施工点多面广、项目施工人员多、社会责任大，社会期望值与民生项目标准日趋提升，要提高项目建设水平，首先必须要加强和完善基层党组织的建设，牢固树立“党建工作也是生产力”的理念，坚持党建工作跟着中心走、贴着中心做，在项目管理的实践中明确党建工作定位，以助推项目建设的实绩来检验党建工作成效。城市重建建立了党总支、党支部、党小组“三

位一体”有效指引，设立了“项目党建工作组”，制定了《苏州工业园区城市重建有限公司项目党建管理办法》，推动了党建共建，丰富了党建载体，力争在三年内实现有条件的建设项目党建工作全覆盖，真正做到引领广大党员干部在实践一线干事创业，助推企业发展，为企业思想建设与业务发展提供了坚强有力的组织保证。

党的十九大以来，城市重建党总支始终坚持以习近平新时代中国特色社会主义思想为指导，紧扣学习宣传贯彻党的十九大精神主线，落实新时代党的建设总要求，坚持“党建工作与企业发展互促共赢”理念，创新“三融入、三带头、三结合”工作法，全面贯彻从严治党、从严管党的要求，提升作风效能、狠抓推进落实，以更高的标准、更实的措施、更严的纪律扎实做好总支和各支部的建设工作，为公司年度目标任务的完成和转型发展的推进提供政治保证和思想动力。

★ 把队伍建设融入人才培养

党员是党肌体的细胞和党活动的主体，是党建设新的伟大工程的基础，是党的队伍建设的重要组成部分。城市重建党总支要求在日常工作中及时发展新党员，并注重培养和引导工作，按照党的程序和标准严格把关，力求将工作有亮点的业务骨干发

展为入党积极分子。截止2018年12月底，年度共发展预备党员3名，同时，在各支部党员干部的积极宣传与示范引导下，共有6人递交入党申请书，队伍发展态势良好。

★ 把制度建设融入日常管理

城市重建党总支以星级评选、党务年度考核为契机，狠抓党建制度建设，突出支部建设，着力提升基层党组织组织力，激活基层党组织内生活力：制定《重建党总支党组织工作标准手册》，进一步规范基层党组织“三会一课”、组织生活、党组织换届等党内各项组织活动制度；制定《优秀共产党员、优秀党务工作者评选办法》，为营造弘扬正气、表彰先进的党组织氛围迈出了坚实的第一步；为把党和企业的温暖转化为实实在在、时时处处

制定《困难人员帮扶办法》，让受困人员得到及时、有效的救助，逐步健全了公司党建体制机制。



三带头 促进企业发展

党员带头引领战略转型，党员带头学习先进思想，党员带头落实党风廉政，促进企业更好发展。

★ 党员带头引领战略转型

城市重建从党建引领业务发展的要义出发，主题党课结合日常工作中的种种现象，深入剖析党员干部应该如何在具体工作中落实党的十九大精神，要求全体党员、领导干部不断提升自身的责任担当和创业精神，明确抓党建是一切政绩的根本，

既要发扬艰苦奋斗、埋头苦干、自觉奉献的优良作风，又要开拓创新、大胆探索、谋求突破，积极融入园区改革的发展大局和良好环境，持续推进公司业务转型升级和创新发展。

★ 党员带头学习先进思想

“两学一做”是继党的群众路线教育实践活动、“三严三实”专题教育之后，深化党内教育的又一次重要实践，也是推动学习教育从集中性教育活动向经常性教育延伸的重要举措。城市重建以全面贯彻落实十九大精神与实践为契机，深化巩固“两学一做”教育学习成果，对“两学一做”专题教育活动作了整体部署，引导所有党员按照“三会一

课”制度把个人自学与集中学习结合起来，并强化了对每一位党员学习过程的督促和检查。党总支通过扎实开展思想引导、过程跟踪反馈、领导干部带头示范、谈心谈话四步骤，确保学习教育活动取得实效，截止到11月30日，“两学一做”学习完成率达98.6%，平均考核合格率达93.2%，总体学习情况有了显著提升。

★ 党员带头落实党风廉政

城市重建党风廉政建设工作以贯彻落实党风廉政建设责任制为重点抓手，通过强化组织领导，压实党风廉政建设主体责任，强化作风建设，落实党风廉政建设监督责任，进一步加大从源头上预防

和治理腐败的力度，努力推进党风廉政建设和反腐败斗争的深入开展，为顺利完成公司全年各项目标任务提供了政治保证。





三结合 共享发展成果

把党建活动与服务员工群众相结合，与引领企业文化相结合，与履行社会责任相结合，通过三个结合，共享发展成果。

★ 与服务员工群众相结合

党建活动是党员生活的重要内容，通过开展活动，明确每一个党员自己的身份所在和责任所在，增强党员领导干部与群众的联系，以身作则，率先垂范。城市重建党员积极组织参与上级党组织、公司的各项活动，如派党员跑团参加“金鸡湖

马拉松”，协同工会踊跃参与园区机关青年党员演讲比赛，围绕公司年度“悦读”活动在学习探讨的同时募集图书捐赠项目工地。与党工团联合开展的各项活动得到群众的认可，提升了团队凝聚力。

★ 与引领企业文化相结合

城市重建党总支积极参与园区党建引领工程，通过开展首次与3E产业园内企业共建交流活动，提出在2019年成立非公党建组织的设想，通过政治思想引领，促进企业健康有序发展；举办了法务主题的党建共创，牢固树立规则意识，要求党员做好优良工作作风的领头人；积极走入项目现场，

举办“党建进项目”专题活动讲座，强调把项目党建工作当作日常工作的重要组成部分融入管理实际，用心把项目现场工作做好，努力带动身边群众，“以心换心”，用实干赢得群众的信任和喜爱，做优质工程。



★ 与履行社会责任相结合

城市重建健全完善基层党组织关怀帮扶机制，通过政治上关怀、思想上关心、物质上帮扶，建立健全责任明确、措施有效、制度完善、保障有力的工作机制。针对极端气候下施工以及需要帮扶的人员患病住院、家庭发生意外、生活遇到特殊困

难时，党总支班子成员及时走访慰问，体现党组织和工会、群团的温暖，积极参与到项目周边社区的公益走访之中，组织党内募捐，为和谐社会尽绵薄之力，用点滴行动践行社会责任。



工作,也是一场“修行”

2019年2月17日,“找工作”百度指数第一次达到日值近30万,是往年同期最高的10倍,创下有史以来的峰值。大多数的职场人总会对未来饱含期待,相信下一份工作一定会比今天这份更优越。这无疑是一种理应保有的积极姿态,另一方面,拨开“浪漫”的憧憬,我们还要看到人与工作关系的实质。

| 编自混沌大学 |



▶ 世界著名实业家 稻盛和夫

1932年出生于日本鹿儿岛,鹿儿岛大学工学部毕业。27岁创办京都陶瓷株式会社(现名京瓷Kyocera),52岁创办第二电信(现名KDDI,目前在日本为仅次于NTT的第二大通讯公司),这两家公司都在他的有生之年进入世界500强,两大事业皆以惊人的力道成长。

稻盛和夫说:“只有改变心态,爱上自己的工作并为之努力,才是通往成功的不二选择。”

在78岁的高龄,用424天的时间将濒临破产的日航拯救回来,并使之跻身一线航空公司的稻盛和夫,一生经历的企业众多、类型繁杂,是如何做到一次又一次的专注和卓越的呢?

稻盛和夫回忆自己的从业经历,举重若轻,仿佛工作是他一位形影不离的恋人,时时用心对待,一步步从逆境走入坦途。

■ 从被迫到“迷恋”

稻盛和夫大学专攻的是当时最热门的有机化学,但稻盛和夫想去的公司不肯录用他,不得已才就职于松风工业。稻盛和夫所在的研究室一共只有五六个人,除稻盛和夫之外,其他研究人员都是从事绝缘瓷瓶材料的改良工作的,因为那才是企业的核心产品,只有稻盛和夫一个人被指定去研究陶瓷的新材料。这个领域当时还是一个未知的世界,缺乏可靠的研究资料,公司很穷,没有什么像样的实验设备,也没有上司或前辈可以指导。

在这样的环境里,别提兴趣,要做到保持积极的心态都不容易。但是,辞职转行又没有成功,稻盛和夫只好留在这里。于是,他决定改变自己的心态——即使做不到很快就热爱工作,但至少“厌恶工作”这种负面情绪必须从心中排除。稻盛和夫决定

倾注全力先把眼前的工作做好再说。

由于几乎不具备与新型陶瓷相关的基础知识,一开始稻盛和夫先去大学图书馆寻找有关的文献资料,一看到重要的内容就立即抄写在笔记本上。尽管囊中羞涩,稻盛和夫还是坚持购买研究所需的书籍,他还向美国陶瓷协会索要论文,辞典不离手,边看边译。总之,一切都是从获取最基础的知识着手的。然后,他依据从这类资料中获得的信息做实验,根据实验结果,再去寻求新的理论解释,然后再做实验——不断反复这种细致而踏实的过程,就是稻盛和夫当时的工作。

爱因斯坦幽默地用“一分钟理论”解释相对论:在一个漂亮的姑娘身边坐上两个小时,会觉得只过了一分钟;而如果挨着火炉坐上一分钟,就会觉得坐了两个小时。智者明白,万事万物都是如此。在旁人看来,那么辛劳、那么艰苦的工作,简直无法忍受,根本无法坚持,但稻盛和夫全身心投入了进去,尔后发现乐趣,于是磨难变成了历练,良性循环就开始了,让人超脱成长。

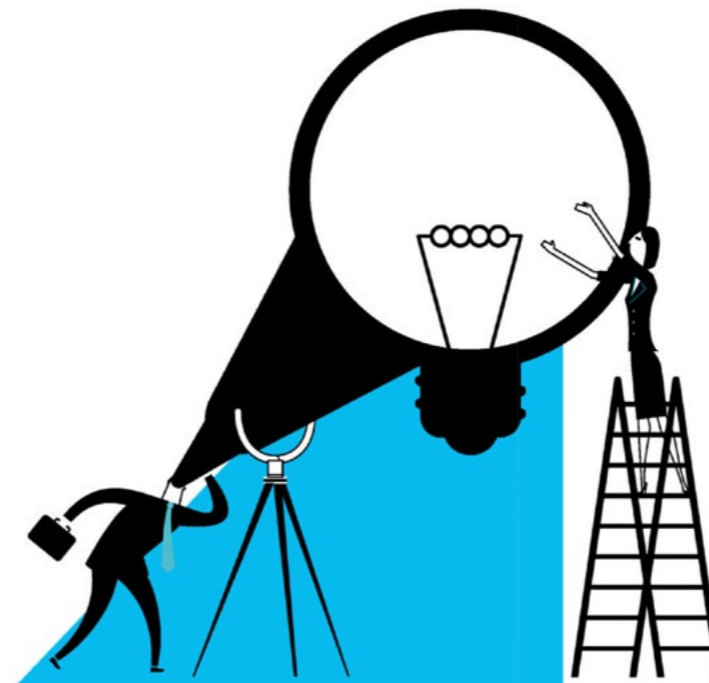
一个人能够碰上自己喜欢的工作的几率,恐怕不足“万分之一”。即使进了自己所期望的公司,能分配到自己所期望的职位、从事自己所期望的工作,这样幸运的机会几乎没有。与其寻找自己喜欢的工作,不如先喜欢上已有的工作,脚踏实地,从眼前开始。

■ 工作也是一种“修行”



很多处事有方的人都常言,人生是一场修行,没有天生就完美的关系,万事唯有用心呵护才能结出硕果。努力工作也是一种“修行”,将心思集中到一点,抑制杂念狂想,不给它们作祟的空间,通过这样的修行,整理自己的心绪,磨练自己的心志,造就纯粹而优秀的人格。

换种说法,我们在日常生活中对于自己应该做好的事情——公务、家务、学习——都要尽心尽力,孜孜不倦,锲而不舍。这个过程本身就是磨练人格的修行。比如一位木匠师傅,他花了一生的心血,在一个领域内从事一项职业,踏实工作,精益求精,持之以恒。卓越的技能不必说,从工作体验中所归纳的坚定的哲学,所养成的厚重的人格,以至敏锐的洞察力等等,让人从内心深感钦佩。



稻盛和夫传授给大家的最重要的东西不是别的,就是“竭尽全力拼命工作”。今年也许不景气,但不论哪个年代,不论大环境如何糟糕,只要拼命工作,任何困难都能克服。除了拼命工作之外,不存在第二条通往成功的路。

与浩渺的天地宇宙相比,人的一生也不过弹指一瞬。学着把心放开,逆境或许才是天赐良机,苦闷只是调人脾性的一剂良药,耐心盘它、熬它,尔后必得光华自生,水到渠成,风来帆速。



南美洲西海岸中部的阿塔卡玛沙漠,被称为世界的“干极”,是地球上最接近火星的自然环境,保持着最长时间不降雨的记录。历史记载,从十六世纪到二十世纪的400年时间里,阿塔卡玛沙漠曾一滴雨都没下过。2015年,厄尔尼诺现象带给这里一场超乎以往的大雨,竟然让它变得生机盎然,沙漠土地里各种花朵种子瞬间发芽、生长、开花,在这死寂的沙漠中绽放。在沙漠严酷、灼热的环境里,植物们千百年来暗暗保持着生机。哪怕有一滴雨水,它们就要开花结果,把种子留在地表,以待物种延续,如同奇迹显灵。



LIFE 筑·生活





2018家庭日：
凝心筑梦·与爱同行



Wonderful Year 精彩一年

刚过去的 2018 是格外紧张与忙碌的，
面对许多未知与不确定，城市重建人选择用积极进取来面对。
我们惊喜地看到，越来越多的伙伴利用业余时间，走到户外、进健身房、参与社团活动。
他们的行动无异于最响亮的发声，
城市重建人不仅是业务上的能手，更是活力四射的生活家。



季度生日会

生日会并不只关于气球、蜡烛和蛋糕。在繁忙的工作间隙用上一个小时，嘻嘻哈哈玩耍在一起，也许回到办公桌前想不通的难题都能迎刃而解。



金鸡湖马拉松

城市重建持续健身的猛男靓女们已经不是第一次在镜头前亮相了，笑容角度都是刚刚好。可是，工作量明明很大了为啥对消解肚腩的帮助如此之小？！撸铁吃菜还不够，周末撸个半马才是休假的正确打开方式不是吗？



红色定向赛

跑步还不够，必须开动肉体脑力的联合“榨汁机”。



活力团建 竞速登山

微雨的周六清晨，一百多名城市重建员工齐聚花山，仅用不到 1 小时就完成了上山、下山的徒步行程。



兰心蕙质 编织扎染

谁说过节只想放假，会玩才够爽！“重建女神们”按自己喜欢的设计对丝巾进行创意绑扎，然后浸入用板蓝根叶为原料发酵的染缸中，洗净晾晒，亲手订制的图样就跃然眼前！



2018 印记

南京银行苏州分行营业办公大楼项目、浙商银行苏州分行办公楼项目陆续开工建设。



独墅湖工业坊项目正式签约，城市重建携手娄葑合作联社发力富民载体建设运营。



企业总部基地一期基础设施项目开工，标志着企业总部基地现场建设工作的正式启动。



4月

苏州工业园区北部文体中心项目开工，直接服务于群众的日常文化体育需要。



城市重建获评“2016-2017 年度全国安康杯竞赛优胜单位”称号。



3月

城市重建邀请园区青苑社区书记陈建芳及党员代表到唯亭经上动迁房项目进行现场走访交流。



1月

5月

城市重建自主打造的园区首个花园式精品长租公寓 E-HOME 共享·家开业投运。



6月

由城市重建代建管理的星澜学校、东沙湖学校西校区、东兴路幼儿园等新建六校开学迎接师生。



7月

苏州市人大代表团一行调研城市重建负责的城市更新项目，苏州市委常委、园区党工委书记吴庆文，园区党工委书记、管委会主任丁立新，园区党工委书记、管委会主任黄继跃、林小明等代表参加本次调研。



10月

由城市重建代建的星浦医院以及环境升级改造的跨塘社区卫生服务中心正式开业启用。



9月

城市重建与旭杰科技、市保障房公司就合作设立建筑产业控股公司签署三方合作协议。



8月

由城市重建承接代建的苏州市疾控中心迁建项目举行开工奠基仪式。



10月

11月

12月

— 我们可以为您提供什么? —

- PPP 模式合作 >>
- 产业载体改造开发 >>
- 产业社区配套开发 >>
- 新兴产业运营服务 >>
- 城市更新服务 >>
- 项目管理 >>
- 项目代建 >>
- 房地产开发 >>

营销热线: **0512-66606999**

更多内容请登录: www.sipurd.com

